

# Tandvårdsaspekter på ADHD

My Blomqvist

Barntandvårdsdagar i Örebro  
20 september 2007  
Avdelningen för pedodonti

## Har diagnosen ADHD betydelse för tandvårdssituationen

- Ja, för ADHD är ett funktionshinder som man har hela tiden
- ...men om det blir ett handikapp i tandvårdssituationen, beror på hur vi bemöter barnet

## Att ha problem med uppmärksamhet, impulsivitet och överaktivitet innebär bl.a.

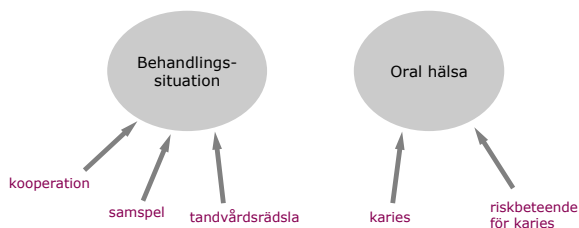
- verkar inte höra på vad andra säger
- svårt att uppfatta instruktioner
- kommer inte igång med uppgifter
- tappar tråden när hon ska berätta
- tröttnar fort, avslutar inte vad man påbörjat
- störs lätt av saker som händer i omgivningen
- kortsiktighet och bristande målinriktning
- har ofta svårt att tåla motgångar eller hinder
- reagerar ofta på ett överdrivet emotionellt sätt

## Varför står just jag här och pratar om detta?

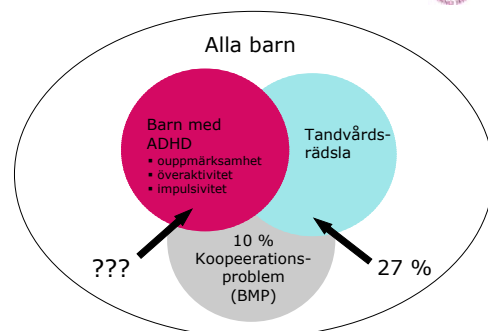
- Tandläkare i Helsingfors
- Jobbar på avdelningen för pedodonti, Karolinska Institutet
- Patienter med neuropsykiatriska funktionshinder
- Skrivit en doktorsavhandling om barn med ADHD i tandvården
- Forskning med barn och unga vuxna med ADHD i tandvårdssituationer



## Vilka aspekter kan påverkas av funktionshindret?

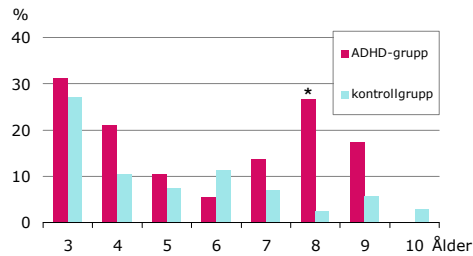


## Kooperationsproblem i tandvården



Klingberg et al. *Community Dent Oral Epidemiol* 1994; 22: 201-5. Klingberg et al. *Eur J Oral Sci* 1995; 103: 405-12

### Fler barn med ADHD har kooperationsproblem i tandvården (BMP) i tidig skolålder



Blomqvist et al *Eur J Oral Sci* 2006; 114: 385-90

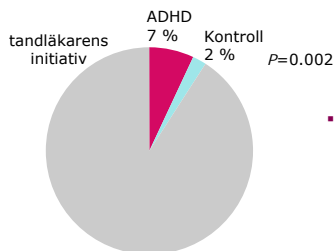
### En detaljerad analys av samspelet

- Videinspelning av tandläkarundersökningen vid 11 år
- Marte Meo
- Varje initiativ eller respons registrerades =variabel
- Kvantitativ

barn / tandläkare	
verbal / icke verbal	
fokus	undersökningen relation annan eller oklar
initiativ	påstående fråga uppmaning
respons	utebliven undvikande av svar icke-koordinerad

*Eur J Oral Sci* 2005; 113: 203-9

### Barnen med ADHD tar fler initiativ



- Barnen med ADHD tar fler initiativ som inte handlar om tandläkarundersökningen

*Eur J Oral Sci* 2005; 113: 203-9

### Barnen med ADHD ger mer otydliga svar

- Färre verbala svar
- Svaren uteblir oftare
- Svaren är icke-koordinerade verbalt och nonverbalt

*Eur J Oral Sci* 2005; 113: 203-9

### Då barnet med ADHD tar fler initiativ, har fler uteblivna svar och mer icke-koordination


- ställer frågor och kommentarer i högre grad om det som händer under undersökningen
- blir oftare upptaget av något annat än det som borde vara för handen
- vänder sig bort eller är bortvänt, medan tandläkaren försöker fånga barnets uppmärksamhet

*Eur J Oral Sci* 2005; 113: 203-9


### Då barnet med ADHD har färre verbala svar och mer icke-koordination

- ger oftare mindre tydliga svar eller ibland inget märkbart svar alls på tandläkarens frågor och information
- har svårare med ögonkontakt
- svarar oftare utan att titta på tandläkaren
- sitter oftare och tittar rakt fram, "ut i luften"

*Eur J Oral Sci* 2005; 113: 203-9



### Överaktiva och impulsiva barn med ADHD var mer tandvårdsrädda



Corah Dental Anxiety Scale, CDAS (4-20)

När du väntar på din tur i tandläkarens väntrum, hur känner du dig då?

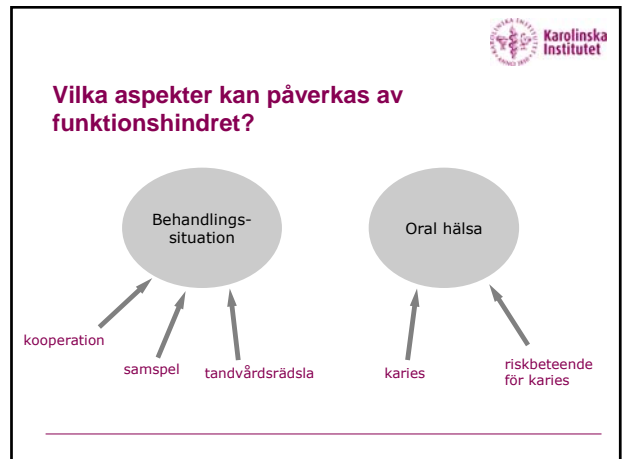
1   **2**   3   4   5


Lite orolig

13 år

Överaktiva/impulsiva 8.3  
Kontrollgrupp 6.5  
P=0.016

Blomqvist et al. *Eur J Oral Sci* 2007; 115: 1-6

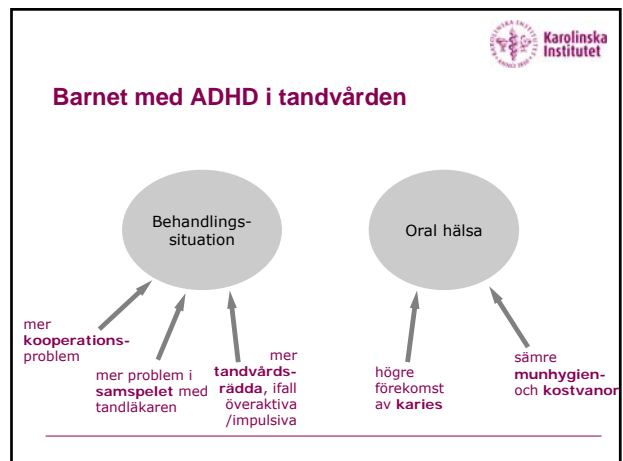
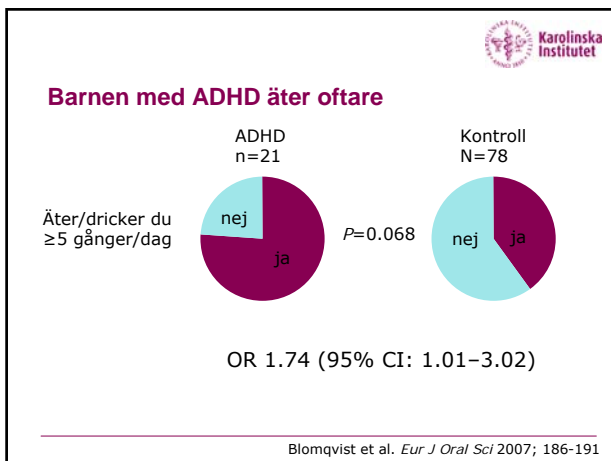
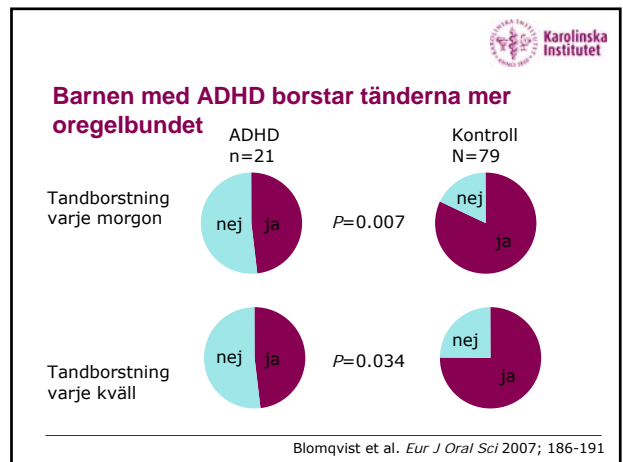




### Har barn med ADHD mer karies?

Ålder	Karies	Referens
6-10 år	Mer initialkaries i permanenta tänder	Grooms et al. <i>J Clin Pediatr Dent</i> 2005; 30: 3-7.
11-13 år	OR 10.2 att ha ett DMFT > 5	Broadbent et al. <i>Caries Res</i> 2004; 38:29-33.
11 år	Högre DMFS (i medeltal 2.0±3.0 vs. 1.0±1.5)	Blomqvist et al. <i>Eur J Oral Sci</i> 2006; 114: 385-90.
13 år	Högre DMFS (ej statistiskt signifikant)	Blomqvist et al. <i>Eur J Oral Sci</i> 2007; 186-91.

Blomqvist et al. *Eur J Oral Sci* 2007; 186-191



## Hur skall vi bemöta ett barn med ADHD i tandvården?

## ”Barn samarbetar om de kan, och om de inte kan, måste vi ta reda på varför, så att vi kan hjälpa dem”

- Fungerar ca 30 % under sin ålder vad gäller planering, organisation och tidsuppfattning
- Ställ realistiska krav
- Hjälp barnet att hålla fokus på behandlingen
- Ge instruktioner istället för frågor
- Lugn behandlingsmiljö
- Tätare uppföljning av tandhälsan
- Beröm!