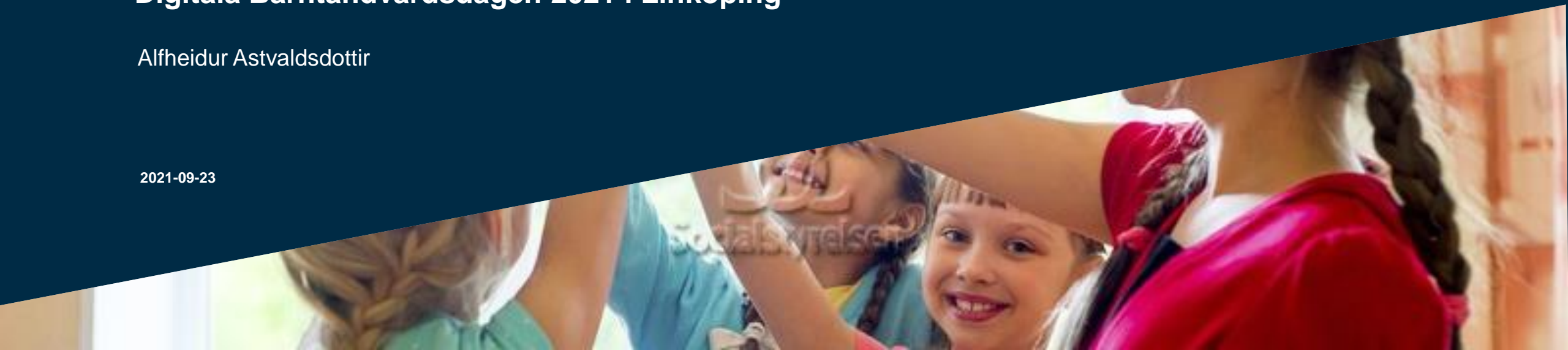


Hur har Covid-19 påverkat barn- och ungdomstandvården?

Digitala Barntandvårdsdagen 2021 i Linköping

Alfheidur Astvaldsdottir

2021-09-23



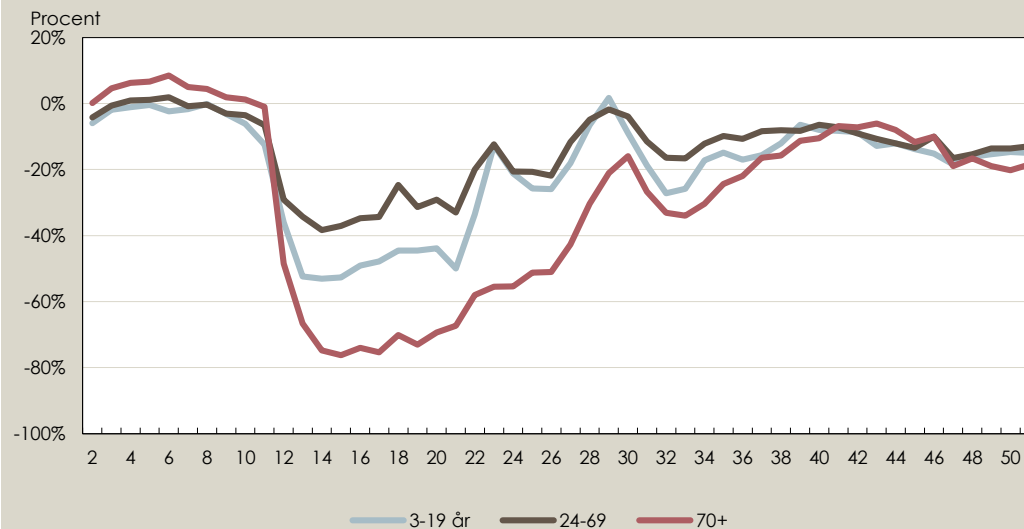
Effekter av pandemin på besök i tandvården

- Kraftig minskning i början på pandemin
- Besöken minskade igen i samband med andra smittvågen under hösten 2020
- Vissa skillnader mellan åldersgrupper, vårdgivarkategorier och regioner



Besök i tandvården minskade bland barn och unga främst i början på pandemin

Procentuell förändring i antal besökare* i tandvården mellan år 2019 och 2020 i respektive vecka, efter ålder och kön

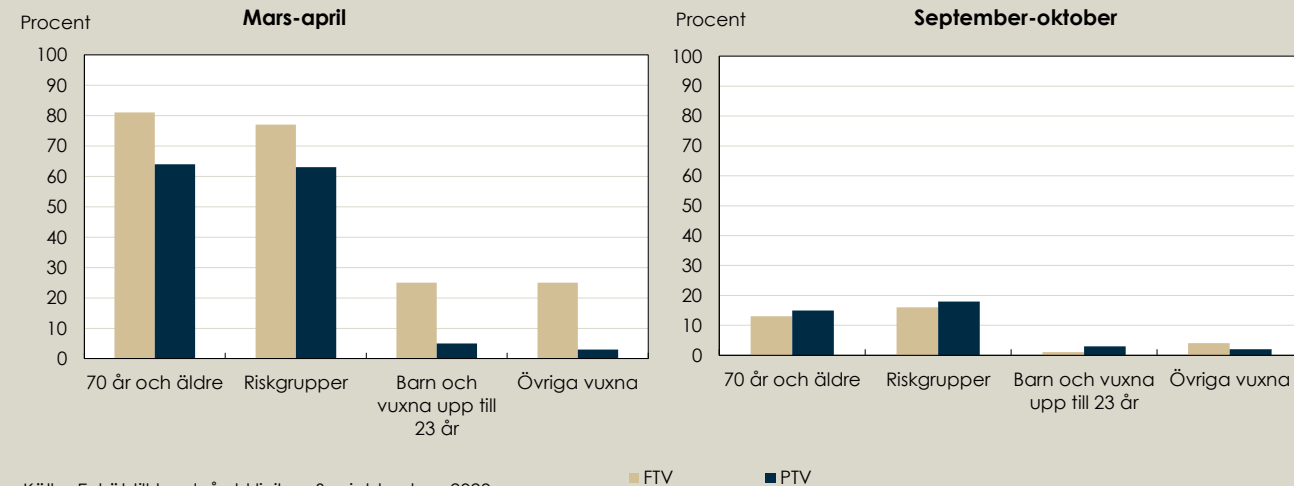


* Avser barn och unga 3-19 år samt vuxna 24 år och äldre som fått statligt tandvårdsstöd

Källa: Källa: SKaPa, Socialstyrelsens tandhälsoregister

Enkätundersökning bland tandvårdskliniker om inställda tandvårdsbesök

Figur 15. Andel kliniker där 75 procent eller mer av tandvårdsbesöken ställdes in, sköts upp eller bokades av på grund av pandemin, efter patientgrupp och vårdgivarkategori



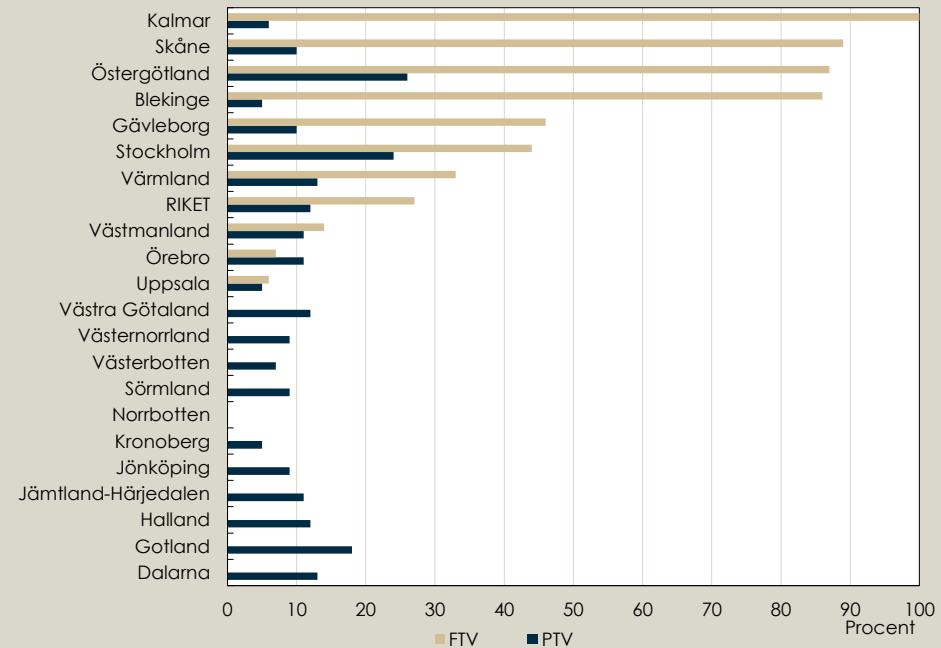
Källa: Enkät till tandvårdskliniker, Socialstyrelsen 2020

(Effekter av covid-19 på tandvårdsbesök bland barn och vuxna, Socialstyrelsen 2021)

Tandvårdskliniker som stängde verksamheten

- **Många tandvårdskliniker stängde för allt annat än akutbehandlingar i början på pandemin (mars-april)**
- **Vanligare bland folktandvårdskliniker än i privattandvården**
- **Ovanligt att kliniker stängde under hösten (sep-okt)**

Figur 14. Andel kliniker som hade stängt under delar eller hela perioden mars-april 2020, efter region och vårdgivarkategori



Källa: Enkät till tandvårdskliniker, Socialstyrelsen 2020

(Effekter av covid-19 på tandvårdsbesök bland barn och vuxna, Socialstyrelsen 2021)

Initiativ till inställda tandvårdsbesök bland barn och ungdomar under pandemin

Under mars-april:

- **35% folktandvårdsklinikerna ställde in besöken bland barn och ungdomar, respektive 6% av privattandvårdsklinikerna**

Under september-oktober:

- **Vanligast att patienterna själva ställde in besöken (>80%)**
- **7% av folktandvårdskliniker respektive 5% av privattandvårdskliniker angav att de tagit initiativ till att ställa in besöken**



Ändrat behandlingspanorama under pandemin jämfört med tidigare år



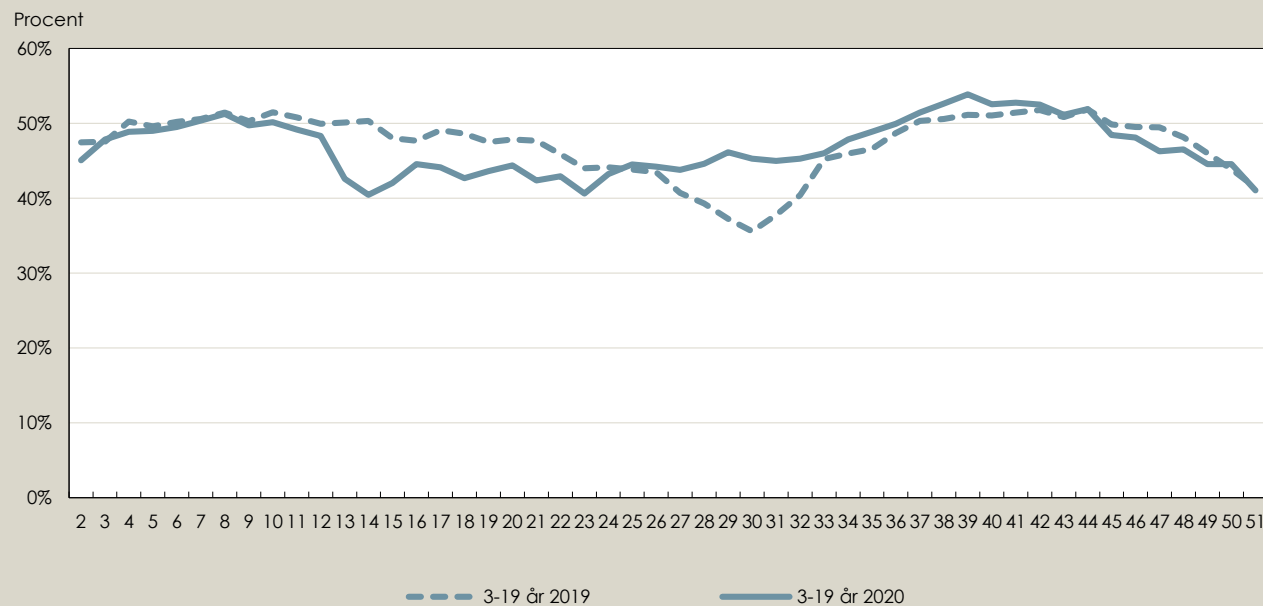
- Vanligare att besöken avsåg tandextraktioner
- Liknande stor andel avsåg sjukdomsbehandlande åtgärder
- Mindre andel regelbundna undersökningar
- Totala antalet tandextraktioner, sjukdomsbehandlande åtgärder och regelbundna undersökningar minskade

Effekter av covid-19 på besök i tandvården bland barn och vuxna – Socialstyrelsen 2021

Färre regelbundna undersökningar bland barn och ungdomar under pandemin

- **Andel tandvårdsbesök som avsåg regelbundna undersökningar minskade mest och framför allt i början på pandemin**
- **Under sommaren ökade andelen besök för regelbundna undersökningar**

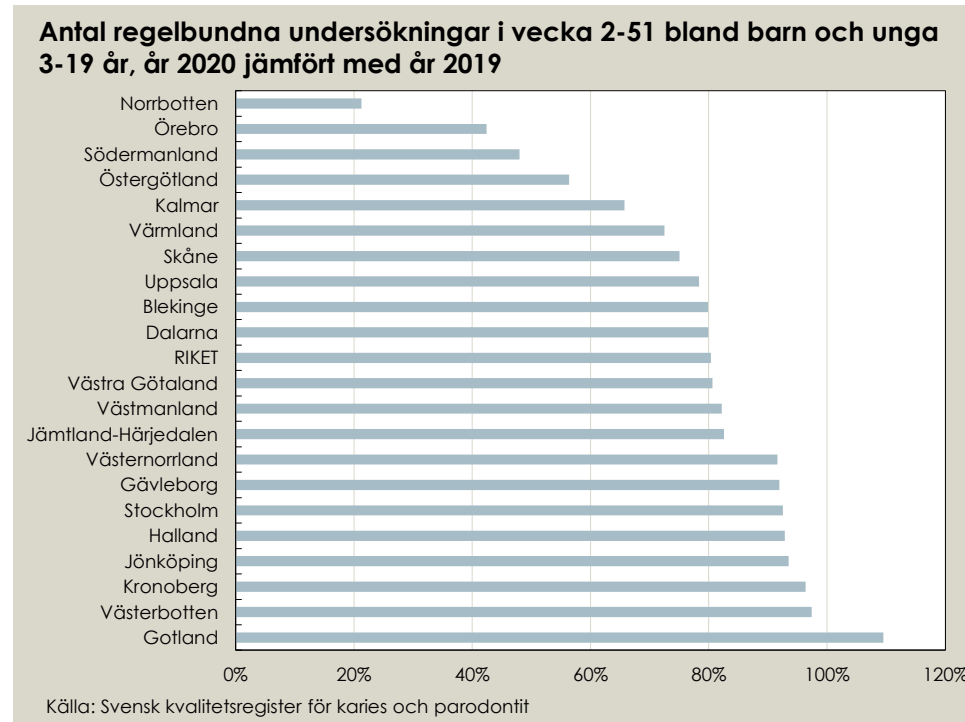
Andel besök i tandvården med regelbunden undersökning bland samtliga besök * under vecka 2-51 år 2019 och 2020



* Avser barn- och ungdomstandvård,

Källa: Effekter av covid-19 på tandvårdsbesök bland barn och vuxna, Socialstyrelsen 2021

Regionala skillnader i antal regelbundna undersökningar bland barn och ungdomar



Effekter av covid-19 på tandvårdsbesök bland barn och vuxna – Socialstyrelsen 2021

Utvecklingen i tandhälsa och tandvård innan pandemin

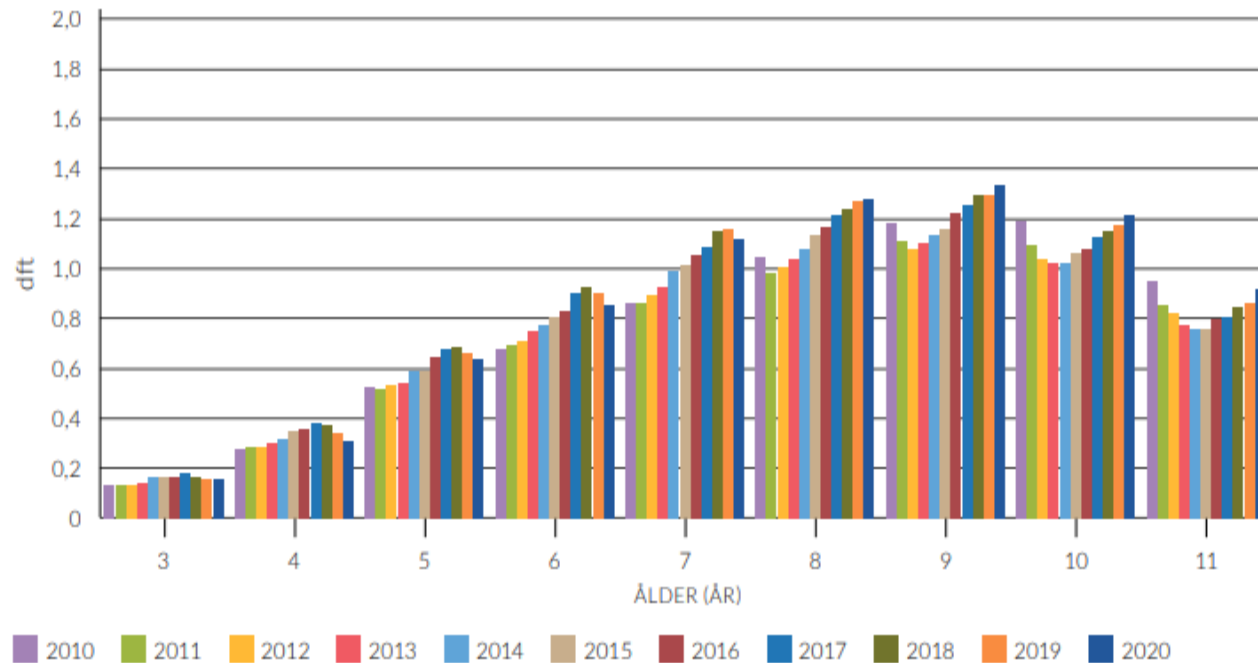
- **Skillnader i tandhälsa inom varje åldersgrupp**
- **Regionala skillnader**
- **Längre revisionsintervall**



*SKaPa årsrapport 2020,
Karies hos barn och ungdomar – Epidemiologiska uppgifter, Socialstyrelsen 2021*

Genomsnittligt antal kariesskadade tänder minskar bland förskolebarn men SiC index ökar

RAPPORT 14A Karierade och fyllda primära tänder (medelvärde dft), 2010-2020



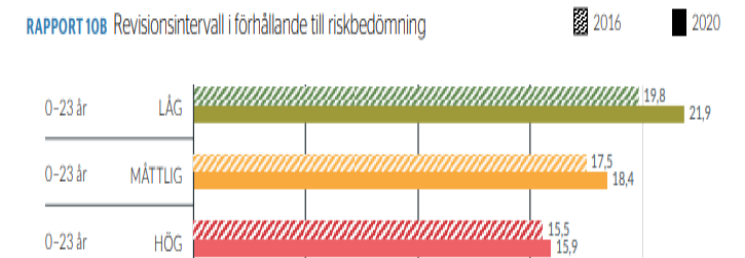
SKaPa Årsrapport 2020

Revisionsintervall bland barn och ungdomar

Revisionsintervall förlängs bland barn och unga vuxna

- Störst ökning bland barn och unga vuxna med låg risk,
- Revisionsintervall ökar något även bland grupper med medel – hög risk

SKaPa årsrapport 2020



SKaPa Årsrapport 2020

Andelen av åldersgrupperna 6, 12, och 19 år som kommer för undersökning under en två års period minskar

Karies bland barn och ungdomar – epidemiologiska uppgifter

Vård och omsorg för barn och unga under pandemin

Färre besök i
somatisk
öppenvård

Färre besök på
psykiatriska
akutmottagningar

Färre besök
på somatiska
akutmottagni
ngar



Färre
nyförskrivningar
av
antidepressiva
läkemedel

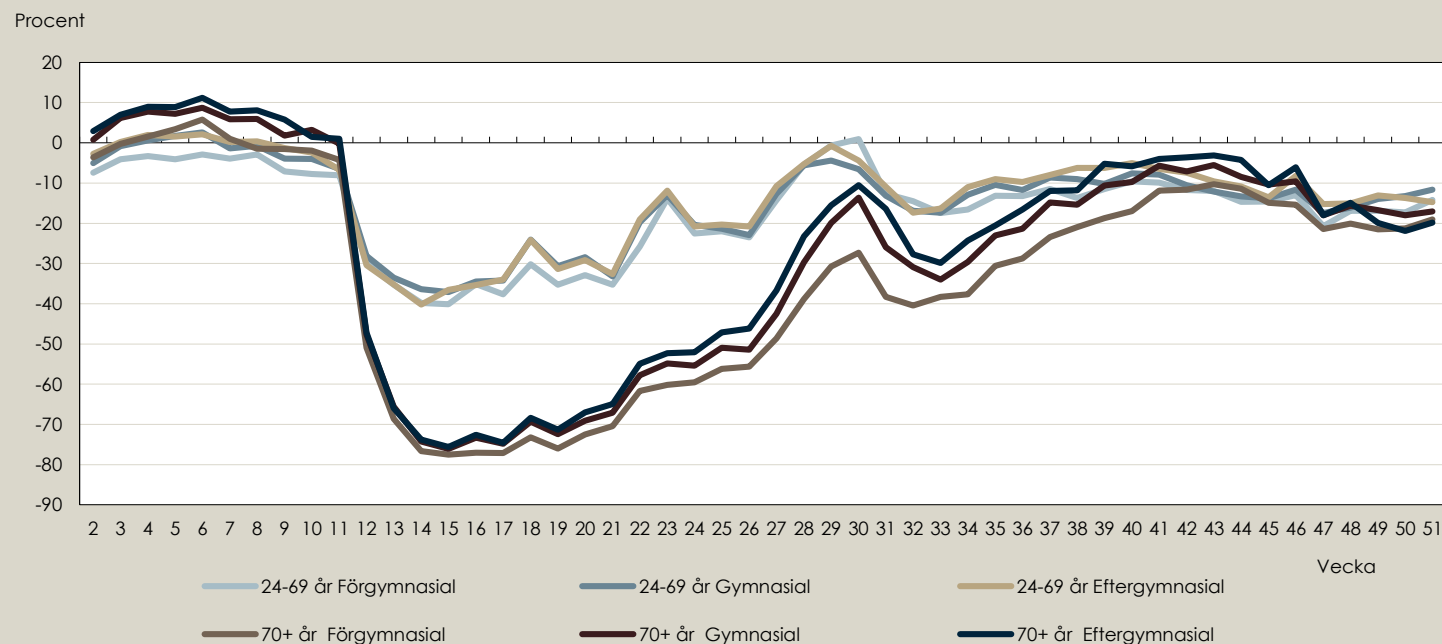
Färre besök i
tandvården

Fler
orosanmälningar
till socialtjänsten

Regelbundna undersökningar bland vuxna efter ålder och utbildningsnivå

Procentuell förändring i antal basundersökningar mellan år 2019 och 2020, efter ålder och utbildningsnivå

Antal basundersökningar per arbetsdag i respektive vecka

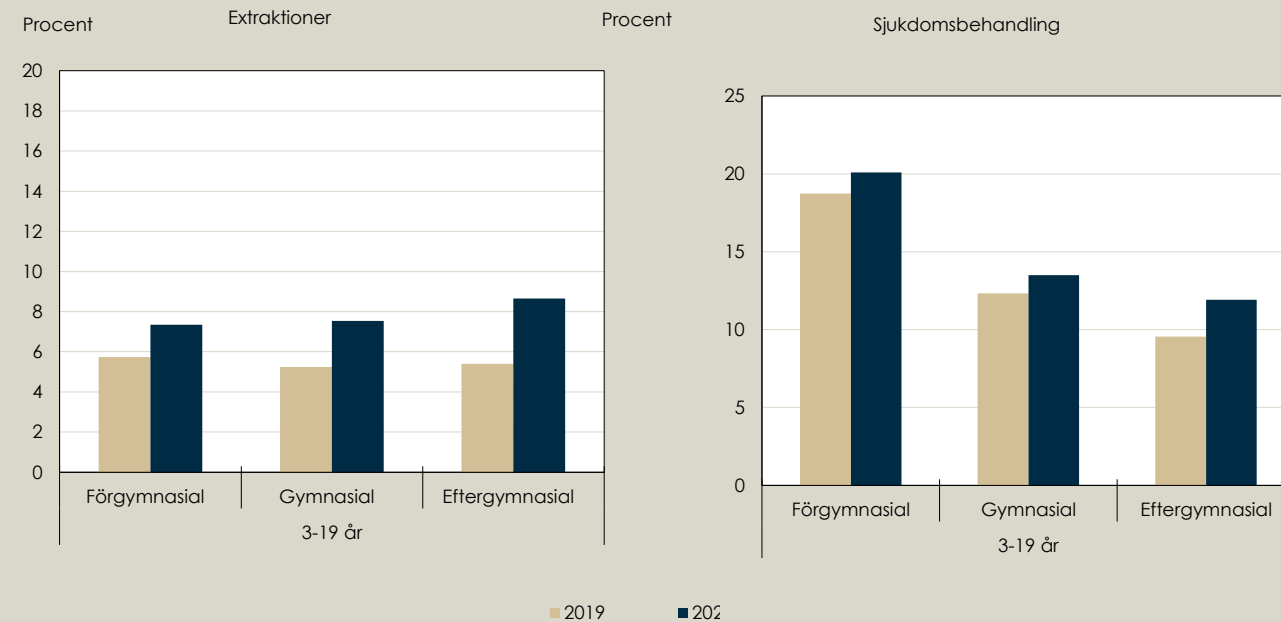


(Effekter av covid-19 på tandvårdsbesök bland barn och vuxna, Socialstyrelsen 2021)

Pandemins påverkan på åtgärdsplaner efter föräldrarnas utbildningsnivå

- Extraktioner liknande andel av besöken bland barn oavsett föräldrarnas utbildningsnivå
- Sjukdomsbehandlande åtgärder större andel av besöken bland barn med föräldrar med kortare utbildning
- Effekterna av pandemin liknande oavsett föräldrarnas utbildningsnivå

Andel besök i tandvården med extraktion och sjukdomsbehandling av samtliga besök i vecka 14 år 2019 och 2020, efter utbildningsnivå



Källa: Effekt av covid-19 på besök i tandvården – del 2, Socialstyrelsen 2020

Pandemins effekter på kort och långsikt

Behandlingar och kallelser inom barn och ungdomstandvården som inte kunnat utföras under år 2020

- 40% av folktandvårdskliniker
- 20% av privattandvårdskliniker
- 32% av specialisttandvårdskliniker

Socialstyrelsen fortsätter följa utvecklingen och effekter av pandemin på tandhälsa och tandvård bland barn och vuxna



**Mer information finns på:
www.socialstyrelsen.se**